

Día Mundial de la Justicia Social

INJUSTICIAS ESTRUCTURALES DE LA POBLACIÓN JOVEN EN BOGOTÁ

Nota técnica por: Diego Duque Gaitán y Diego Felipe Rey (Equipo GOYN)

El 20 de febrero, día mundial de la Justicia Social, se conmemora la igualdad en el acceso a oportunidades y los derechos humanos. Desde **GOYN**, queremos sumarnos a la conmemoración de este día, visibilizando las injusticias estructurales y barreras que limitan el acceso a oportunidades de formación y empleo de la población joven en nuestra ciudad.

Las injusticias sociales son entendidas como un sesgo enmarcado dentro de la estructura social de una población, en donde algunas personas o grupos poblacionales se encuentran en cierta situación de desigualdad dadas por actos de discriminación, xenofobia, actitudes o formas de pensar que excluyen ciertos rasgos, comportamientos, o situaciones sociales asociadas a una persona. Estos sesgos sociales establecen algunas ventajas para algunos grupos poblacionales, y margina o produce desventajas para otros.

Dicho esto, es importante que, como sociedad, concentremos esfuerzos en la generación de acciones orientadas a disminuir la brecha social que hoy presenta esta población. Ahora bien, para incrementar la equidad, disminuir las barreras y brechas de desigualdad traducidas en “injusticias sociales estructurales”, para la población de **Jóvenes con Potencial**, es fundamental consolidar un sistema integral de generación de oportunidades de acceso a educación y empleo formal, con el fin de generar mayor bienestar en esta población, mayor movilidad social y mayor crecimiento económico.

Desde **GOYN** comprendemos que algunos grupos poblacionales se enfrentan sistémicamente a las injusticias estructurales en el acceso a oportunidades que limitan el crecimiento del nivel económico y social de los jóvenes. Tan solo en Bogotá, para 2021, el 37% de la población joven no accedía a oportunidades de formación o empleo formal, esto corresponde a cerca de 671.244 jóvenes que no se encuentran ni estudiando, ni trabajando, o trabajando en empleos informales, a este grupo poblacional desde GOYN los llamamos **Jóvenes con Potencial**.

En el caso puntual de los jóvenes, estas barreras están directamente relacionadas, en primer lugar, con las dificultades para terminar las

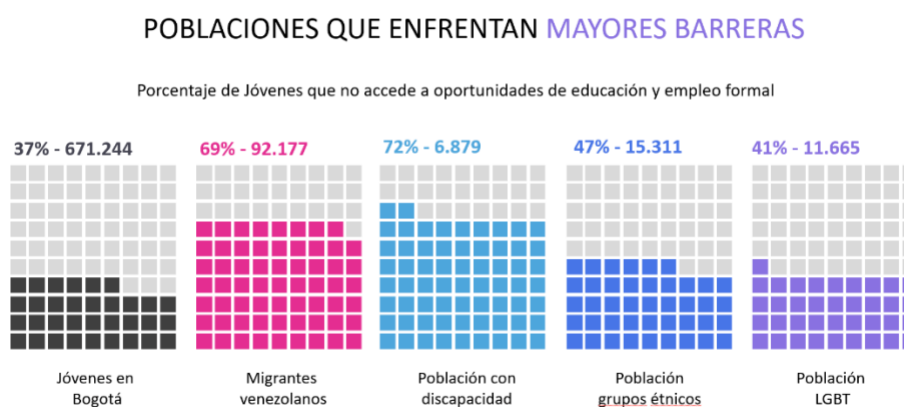
trayectorias educativas, lo cual no permite acceder a un empleo formal bien remunerado ni oportunidades económicas, y en segundo lugar, las barreras de contexto, que hacen referencia a como las situaciones del entorno limitan el acceso a las oportunidades.

Poblaciones que enfrentan mayores barreras.

Las barreras sistémicas a lo largo de las trayectorias de educación se intensifican en poblaciones con contextos que propician una mayor vulnerabilidad, como es el caso de las mujeres jóvenes, la población migrante, la población LGBTIQ+, las comunidades étnicas y los jóvenes con discapacidad, esto implica un menor acceso a las oportunidades y una menor calidad de vida.

Las cifras presentadas en el **Diagrama 1** demuestran que ser joven y pertenecer a uno de estos subgrupos poblacionales significa estar expuesto a mayores barreras e injusticias estructurales que el resto de la población joven, lo que se traducen en un menor acceso a las oportunidades de educación y empleo. Mientras que el porcentaje de Jóvenes con Potencial que no accede a oportunidades es del 37%, esta misma cifra asciende al 72% para la población joven con discapacidad, al 69% para la población joven migrante de Venezuela, al 47% para la población joven que se reconoce dentro de algún grupo étnico y al 41% para la población joven LGBTIQ+ (Informe GOYN 2022).

Diagrama 1. Poblaciones que enfrentan Mayores Barreras en Bogotá - 2021.



Fuente: Elaboración Propia (PPT Informe GOYN 2022), con datos de GEHI 2021.

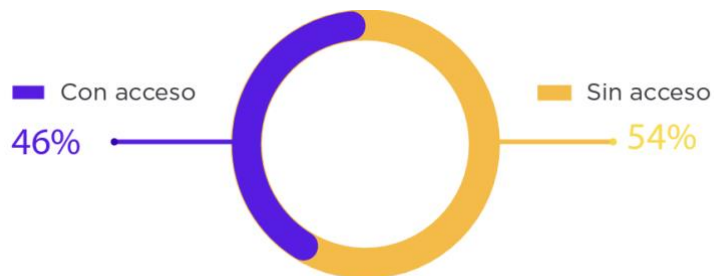
Particularmente, en el caso de las **mujeres jóvenes**, la principal injusticia estructural se encuentra asociada al papel sociocultural asignado a las mujeres en actividades relacionadas con los oficios del hogar y la economía del cuidado, que en su mayoría son labores no remuneradas y que limita el crecimiento económico y el acceso a oportunidades de formación, empleo o emprendimiento.

Para 2021, en Bogotá las labores del cuidado estaban ocupadas y representadas en un **76%** por parte de las mujeres jóvenes de la ciudad. Esto establece un contexto de barreras basadas en el género, que inician desde edades tempranas incidiendo directamente en las trayectorias de educación, condicionando a las mujeres jóvenes a estas actividades hasta quedar fuera de las oportunidades económicas (*Informe GOYN 2022*).

Otros datos sobre injusticias estructurales de jóvenes en la ciudad. Barreras de contexto, relacionadas con situaciones del entorno que limitan el acceso a oportunidades.

- Solo el 46% de los **Jóvenes con Potencial** de Bogotá tienen acceso a un computador. El 54% restante no presentan ningún acceso a esta herramienta tecnológica para desarrollar sus actividades de formación, lo que genera una brecha tanto en acceso a recursos tecnológicos, como en niveles y calidad de educación.

Gráfica 2. Acceso a Computador - Jóvenes con Potencial Bogotá



De igual manera, otras barreras e injusticias transversales dadas por los contextos de los jóvenes afectan directamente el acceso a oportunidades y bienestar de la población joven:

- Los factores espaciales y de accesibilidad a medios de transporte también son una barrera que limita el acceso a oportunidades, principalmente en zonas donde hay mayores dificultades para conectarse con el resto de la ciudad en relación con las zonas donde se concentran las oportunidades económicas, de formación y empleo. Las

desventajas en el transporte provocan inaccesibilidad a oportunidades en la vida, provocando así exclusión social, que a su vez se origina

debido a la falta de accesibilidad a redes y capital social, lo que dificulta la búsqueda de empleo formal.

- Al igual que las desventajas de transporte, una de las mayores injusticias estructurales para los jóvenes son los contextos sociales en los que les toca vivir. Uno de ellos es el expendio de drogas. Se considera una injusticia social pues las zonas donde hay una mayor percepción de cercanía a expendios de drogas coincide con las zonas en donde los jóvenes menos acceden a estas oportunidades.

Invitación a la acción.

Este panorama hace visible un contexto de especial atención y acción colectiva, donde se hace necesario identificar, diagnosticar y reconocer cada una de las problemáticas que enfrentan los **Jóvenes con Potencial**, considerando una visión integral que articule estrategias de largo alcance, donde sin desatender la situación de los jóvenes desconectados de las trayectorias, se consiga progresar en la eliminación de barreras e injusticias sociales estructurales que se mencionan aquí y hoy en día son motivo de preocupación para la población joven de nuestra ciudad.

Referencias.

Comisión Económica para América Latina y el Caribe. CEPAL. 2015 juventud: realidades y retos para un desarrollo con igualdad. Tomado de: [chrome-extension://efaidnbmnnnibpcajpcglclefindmkaj/https://repositorio.cepal.org/bitstream/handle/11362/38978/4/S1500718_es.pdf](https://repositorio.cepal.org/bitstream/handle/11362/38978/4/S1500718_es.pdf)

Fundación Corona. 2022. DIAGNÓSTICO Y RECOMENDACIONES PARA LA INCLUSIÓN LABORAL DE LOS SECTORES SOCIALES LGBTI. Tomado de: [chrome-extension://efaidnbmnnnibpcajpcglclefindmkaj/https://www.fundacioncorona.org/sites/default/files/documentos_tecnicos/Diagno%CC%81stico%20y%20recomendaciones%20para%20la%20inclusio%CC%81n%20laboral%20de%20los%20sectores%20sociales%20LGBTIQ.pdf](https://www.fundacioncorona.org/sites/default/files/documentos_tecnicos/Diagno%CC%81stico%20y%20recomendaciones%20para%20la%20inclusio%CC%81n%20laboral%20de%20los%20sectores%20sociales%20LGBTIQ.pdf)

Global Opportunity Youth Network Bogotá. 2022. Informe GOYN 2022: jóvenes con potencial: retos, avances y recomendaciones en la generación de oportunidades para jóvenes con potencial en Bogotá. Bogotá, Colombia.

Organización de Estados Americanos. Desigualdad e Inclusión Social en las Américas. Tomado de: [chrome-extension://efaidnbmnnnibpcajpcglclefindmkaj/https://www.oas.org/docs/desigualdad/libro-desigualdad.pdf](https://www.oas.org/docs/desigualdad/libro-desigualdad.pdf)

USAID. 2021. LOS DERECHOS DE LAS PERSONAS MIGRANTES Y LA GOBERNANZA MIGRATORIA DESDE UN ENFOQUE DE DERECHOS. Tomado de: [chrome-extension://efaidnbmnnnibpcajpcglclefindmkaj/https://pdf.usaid.gov/pdf_docs/PA00XWQX.pdf](https://pdf.usaid.gov/pdf_docs/PA00XWQX.pdf)